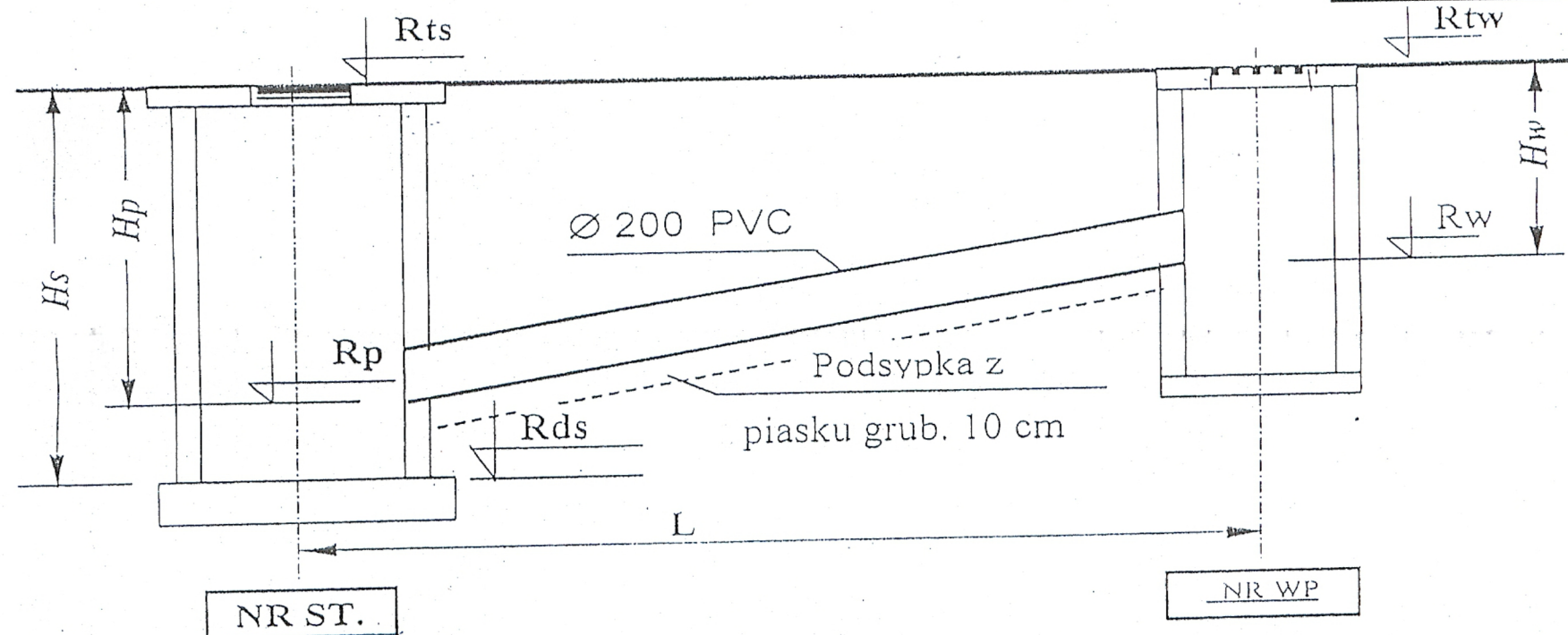


PRZYŁĄCZA WPUSTÓW ULICZNYCH

OBIEKT: KANALIZACJA DESZCZOWA JEDWABNE UL. NOWA		NR 5
NAZWA RYS: PODŁĄCZENIA WPUSTÓW		Skala :
STADIUM P. B.	Branża: SANITARNA	Data 12.2008
OPRACOWAŁ mgr inż. Krzysztof Duda LOM - 42		

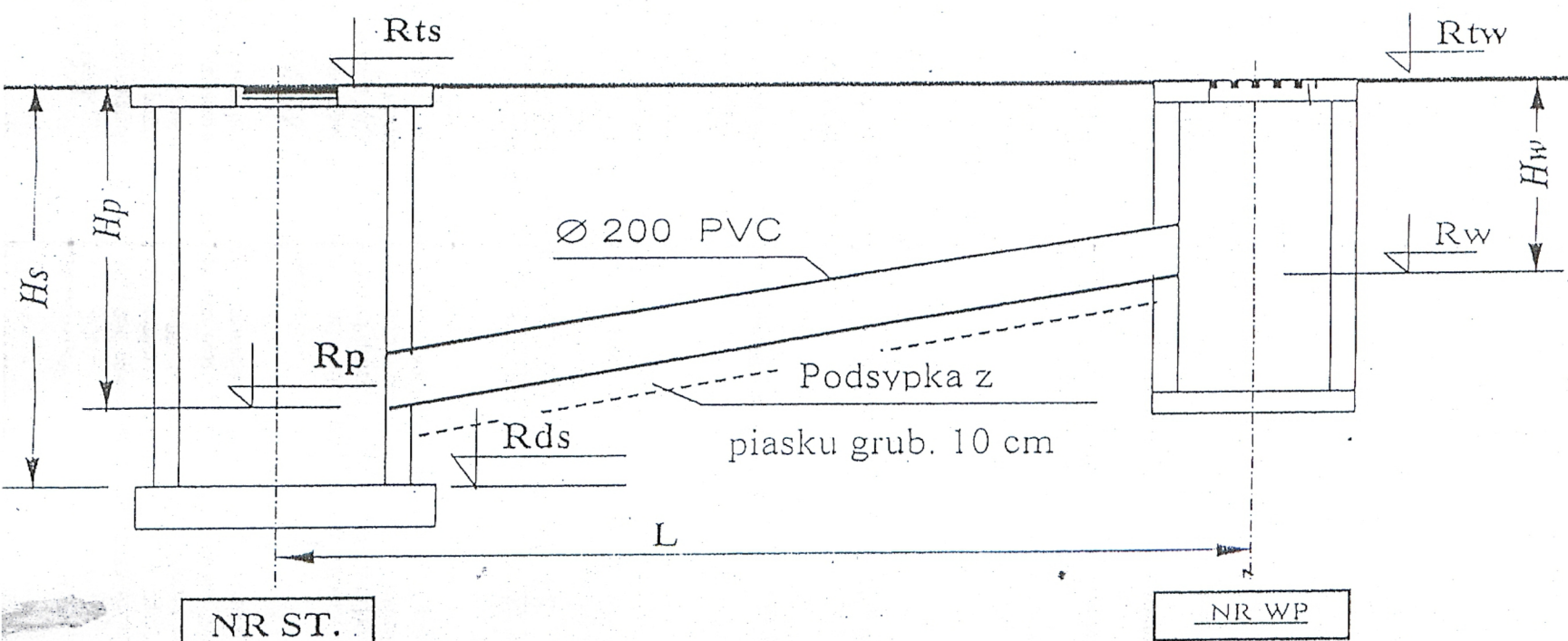


ZESTAWIENIE PODŁĄCZENIA WPUSTÓW ULICZNYCH JEDWABNE, UL. NOWA

Numer studzienki	Rzędna terenu Rzędna dna st. Rts / Rds	Głębokość studzienki m	Rzędna terenu Rzędna wlotu prz Rts / Rp	Zagłębienie wlotu przykanalika Hp (m.)	Długość przykanalika m	Spadek %	Numer wpustu	Rzędna terenu Rzędna wylotu prz Rts / Rds	Zagłębienie przykanalika Hw (m.)
1	2	3	4	5	6	7	8	9	10
D ₁	163,74 162,40	1,34	163,74 162,60	1,14	3,5	1,5	W ₁	163,71 162,65	1,06
					1,5	1,5	W ₂	163,71 162,62	1,09
D ₂	164,51 163,10	1,41	163,51 163,30	1,21	3,5	1,5	W ₃	164,49 163,35	1,14
					1,5	1,5	W ₄	164,49 163,32	1,17
D ₃	165,34 163,74	1,60	165,34 163,94	1,40	6,0	1,5	W ₅	165,32 164,03	1,29
D ₄	165,33 163,86	1,47	165,33 163,96	1,37	6,5	1,5	W ₆	165,32 164,06	1,26
D ₅	165,56 164,15	1,41	165,56 164,25	1,31	1,5	1,5	W ₇	165,52 164,27	1,25
					3,5	1,5	W ₈	165,52 164,30	1,22
D ₆	166,87 165,30	1,57	166,87 165,40	1,47	1,5	1,5	W ₉	166,83 165,42	1,41
					3,5	1,5	W ₁₀	166,83 165,45	1,38
D ₇	168,26 166,61	1,65	168,26 166,71	1,55	1,5	1,5	W ₁₁	168,22 166,73	1,49
					3,5	1,5	W ₁₂	168,22 166,76	1,46
D ₉	169,05 167,50	1,55	169,05 167,60	1,45	5,0	1,5	W ₁₃	169,02 167,68	1,34
					3,0	1,5	W ₁₄	169,02 167,65	1,37
					14,0	1,5	W ₁₅	169,02 167,81	1,21

STAROSTWO POWIATOWE
w Łodzi
ul. Ścieśa Janowska 18
18-400 Łomża
tel. (085) 215 63 76 fax (085) 215 69 04
SKR poczt. 80

PRZYŁĄCZA WPUSTÓW ULICZNYCH



ZESTAWIENIE PODŁĄCZENIA WPUSTÓW ULICZNYCH JEDWABNE, UL. KONOPNICKIEJ

Numer studzienki	Rzędna terenu Rzędna dna st. Rts / Rds	Głębokość studzienki m	Rzędna terenu Rzędna wlotu prz Rts / Rp	Zagłębienie wlotu przykanalika Hp (m.)	Długość przykanalika m	Spadek %	Numer wpustu	Rzędna terenu Rzędna wylotu prz Rts / Rds	Zagłębienie przykanalika Hw (m.)
1	2	3	4	5	6	7	8	9	10
D ₂	<u>161,41</u> 159,74	1,67	<u>161,41</u> 159,84	1,57	3,5	1,5	W ₁	<u>161,38</u> 159,89	1,49
					1,5	1,5	W ₂	<u>161,38</u> 159,86	1,46
D ₃	<u>161,71</u> 160,14	1,57	<u>161,71</u> 160,24	1,47	3,5	1,5	W ₃	<u>161,68</u> 160,29	1,39
					1,5	1,5	W ₄	<u>161,68</u> 160,26	1,36
D ₄	<u>162,06</u> 160,60	1,46	<u>162,06</u> 160,70	1,36	3,5	1,5	W ₅	<u>162,03</u> 160,75	1,28
					1,5	1,5	W ₆	<u>162,03</u> 160,72	1,26
D ₅	<u>162,52</u> 161,08	1,44	<u>162,52</u> 161,08	1,34	3,5	1,5	W ₇	<u>162,49</u> 161,13	1,36
					1,5	1,5	W ₈	<u>162,49</u> 161,10	1,33
D ₆	<u>163,13</u> 161,53	1,60	<u>163,13</u> 161,63	1,50	3,5	1,5	W ₉	<u>163,10</u> 161,68	1,42
					1,5	1,5	W ₁₀	<u>163,10</u> 161,65	1,39

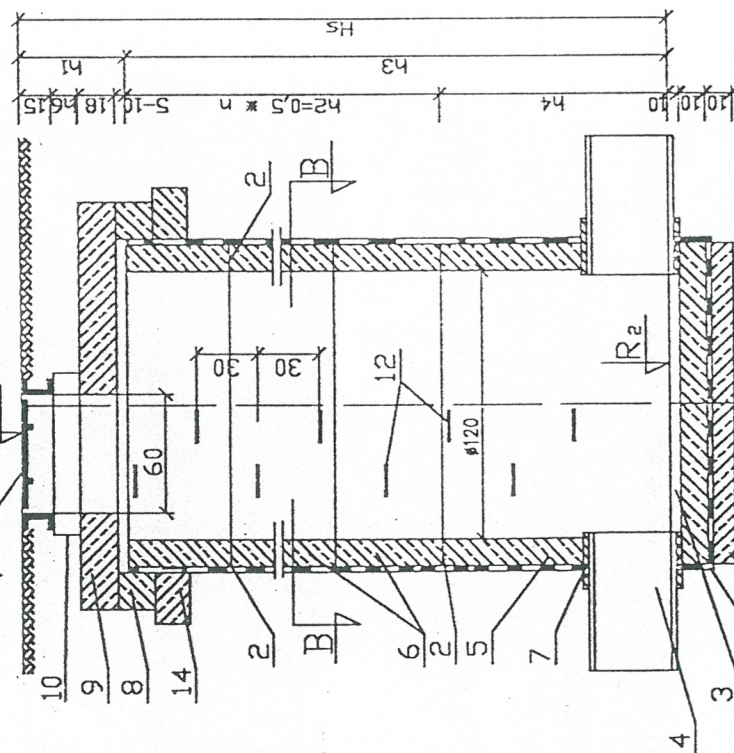
tel. (063) 715 69 75 fax (063) 215 69 04
skt. poczt. 80

ul. Szosa Zambrowska 1/27
18-400 Łomża
w Łomży

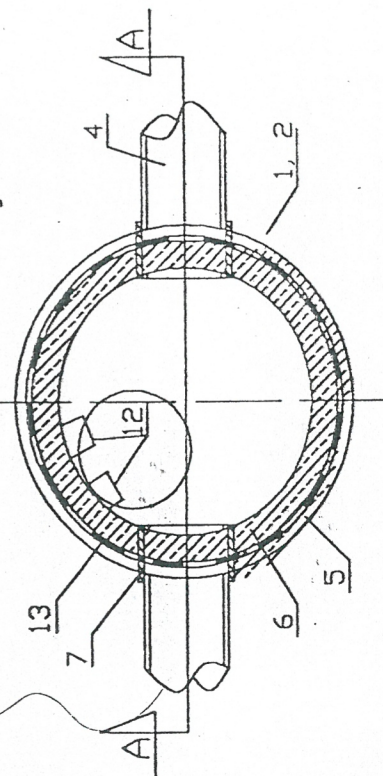
STAROSTWO POWIATOWE

OBIEKT: KANALIZACJA DESZCZOWA JEDWABNE UL. KONOPNICKIEJ	NR 6
NAZWA RYS: PODŁĄCZENIA WPUSTÓW	Skala :
STADIUM P. B.	Branża: SANITARNA
OPRACOWAŁ mgr inż. Krzysztof Duda LOM - 42	Data 12.2008

Przekrój A-A



Przekrój B-B



STUDNIA REWIZYJNA ϕ 1,2 M

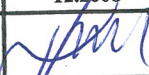
Oznaczenia:

1. Podbudowa z betonu B-10
2. Elastyczne uszczelnienia między kręgami
3. Beton kinety B-10
4. Rura kanalizacyjna
5. Prefabrykowany cokół studni
6. Kręgi żelbetowe ϕ 1,0 m
7. Tuleja uszczelniająca
8. Pierścień odciążający typ PO - 152
9. Płyta przykrywowa typ PP0-212/60
10. Pierścień dystansowe stalowe
11. Właz żeliwny typ ciężki
12. Stopnie złączowe żeliwne
13. Izolacja abizol 2R+P
14. Podbudowa z betonu B-15 gr. 20cm

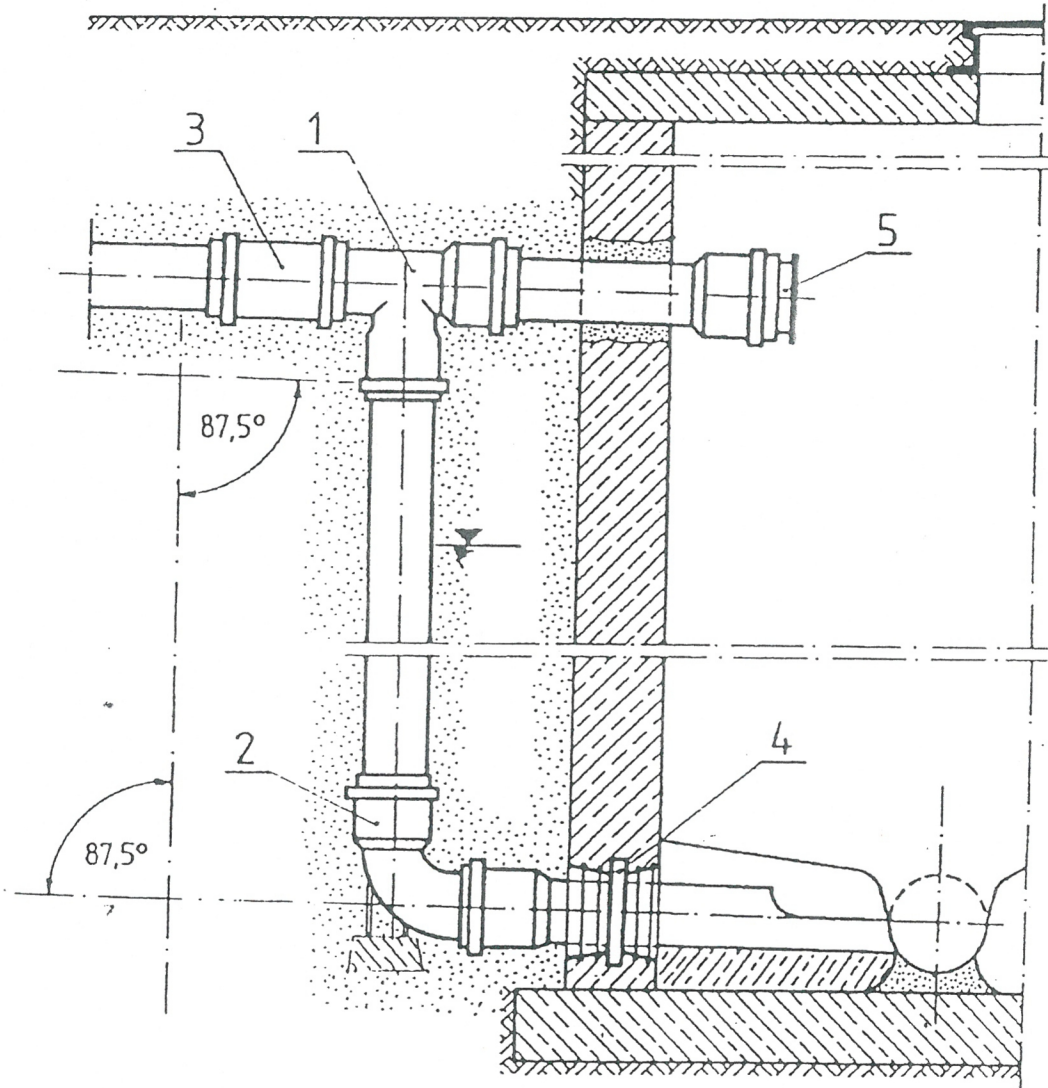
STAROSTWO POWIATOWE
w Łomży
ul. Szosa Zambrowska 1/27
18-400 Łomża
tel. 086/ 215 69 76, fax 086/ 215 69 04
skr. poczt. 80

OBIEKT:	KANALIZACJA DESZCZOWA JEDWABNE UL. NOWA I KONOPNICKIEJ			NR	7
NAZWA RYS:	STDNIA REWIZYJNA			Skala:	1:25
STADIUM	P. B.	Branda:	SANITARNA	Data	12.2008
OPRACOWAŁ	mgr inż. Krzysztof Duda LOM - 42				



OBIEKT: KANALIZACJA DESZCZOWA JEDWABNE UL. NOWA I KONOPNICKIEJ		NR 8
NAZWARYS: WPUST ULICZNY		Skala : 1:20
STADIUM P. B.	Branza: SANITARNA	Data 12.2008
OPRACOWAL mgr inż. Krzysztof Duda LOM - 42		

PRZEPAD ZEWNĘTRZNY



1. trójkąt równoprzelotowy 87,5° lub 88,5°

2. kolano 87,5° lub 88,5°

3. nasuwka dwukielichowa

4. przejście szczelne

5. korek

OBIEKT: KANALIZACJA DESZCZOWA JEDWABNE UL. KONOPNICKIEJ		NR 9
NAZWA RYS: PRZEPAD ZEWNĘTRZNY		Skala :
STADIUM P. B.	Branża: SANITARNA	Data 12.2008
OPRACOWAŁ mgr inż. Krzysztof Duda LOM - 42		

**STAROSTWO POWIATOWE
w Łomży**

ul. Szosa Zambrowska 1/27

18-400 Łomża

tel. 086/ 215 69 76 fax 086/ 215 69 04

skr. poczt. 80

INFORMACJA DOTYCZĄCA BEZPIECZEŃSTWA I OCHRONY ZDROWIA

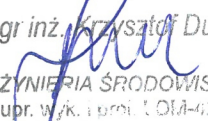
INFORMACJA
DOTYCZĄCA BEZPIECZEŃSTWA I OCHRONY ZDROWIA
NA PLACU BUDOWY

BUDOWA KANALIZACJI DESZCZOWEJ W ULICACH
M. KONOPNICKIEJ I NOWEJ W JEDWABNEM.

OBIEKT: Kanał deszczowy wraz z wpustami ulicznymi i przykanalikami
w ul. M. Konopnickiej i Nowej w Jedwabnem.

INWESTOR: Urząd Miejski w Jedwabnem
ul. Żwirki i Wigury 3
18-420 Jedwabne

PROJEKTANT SPORZĄDZAJĄCY INFORMACJĘ :


mgr inż. Krzysztof Duda
INŻYNIERIA ŚRODOWISKA
upr. wyk. i pom. 1014-62

Łomża, grudzień 2008 r.

1. ZAKRES ROBÓT

W ramach robót objętych niniejszym projektem planuje się wykonanie kanału deszczowego z rur PVC ϕ 315 mm wraz ze studniami rewizyjnymi ϕ 1,2 m z kręgów betonowych, betonowymi wpustami ulicznymi wraz z przykanalikami w ul. M. Konopnickiej i Nowej w Jedwabnem .
Szczegółowy opis robót zawiera Projekt wykonawczy, na podstawie którego opracowano niniejszą informację.

2. ISTNIEJĄCE OBIEKTY BUDOWLANE

Plac budowy stanowi pas ulic M. Konopnickiej i Nowej o nawierzchni brukowej i część ul. Mickiewicza i Przestrzelskiej (skrzyżowania) o nawierzchni asfaltowej. W ulicach , w których wykonywane będą kanały znajduje się wodociąg rozdzielczy i kanał sanitarny wraz z przyłączami , kable telekomunikacyjne oraz napowietrzna linia energetyczna .

3. KOLEJNOŚĆ WYKONYWANYCH ROBÓT I ZAGROŻENIA WYSTĘPUJĄCE PODCZAS ICH REALIZACJI, SKAŁA I RODZAJE ZAGROŻEŃ

W czasie opracowywania niniejszej informacji wykonawca robót nie jest jeszcze znany.

Kolejność wykonywania robót jest następująca:

- 3.1. zagospodarowanie placu budowy
- 3.2. roboty ziemne
- 3.3. roboty budowlano-montażowe.
- 3.4. maszyny i urządzenia techniczne, użytkowane na placu budowy

ad.3.1 Zagospodarowanie placu budowy

Zagospodarowanie terenu budowy wykonuje się przed rozpoczęciem robót budowlanych, co najmniej w zakresie:

- a) oznakowania terenu i wyznaczenia stref niebezpiecznych,
- b) wykonania przejść dla pieszych,
- c) zapewnienia łączności telefonicznej,
- d) urządzenia składowisk materiałów i wyrobów.

W warunkach ograniczonej widoczności miejsce pracy maszyn roboczych oświetla się.

W czasie przerw w pracy oraz po zakończeniu pracy maszyny robocze zabezpiecza się przed ich przypadkowym uruchomieniem przez osoby nieupoważnione lub niezatrudnione przy tych pracach.

Teren budowy lub robót powinien być w miarę potrzeby ogrodzony lub skutecznie zabezpieczony przed osobami postronnymi.

Dla pojazdów używanych w trakcie wykonywania robót budowlanych należy wyznaczyć i oznakować miejsca postojowe na terenie budowy.

Żurawie samojezdne, koparki i inne urządzenia ruchome, które mogą zbliżyć się na niebezpieczną odległość do napowietrznych lub kablowych linii elektroenergetycznych, powinny być wyposażone w sygnalizatory napięcia.

Na terenie budowy powinny być urządzone i wydzielone pomieszczenia higieniczno – sanitarne i socjalne – szatnie (na odzież roboczą i ochronną), umywalnie, jadalnie, suszarnie oraz ustępy.

Dopuszczalne jest korzystanie z istniejących na terenie budowy pomieszczeń i urządzeń higieniczno – sanitarnych inwestora, jeżeli przewiduje to zawarta umowa.

Na terenie budowy powinny być wyznaczone oznakowane miejsca do składania materiałów i wyrobów.

Teren budowy powinien być wyposażony w sprzęt niezbędny do gaszenia pożarów, regularnie sprawdzany, konserwowany i uzupełniany, zgodnie z wymaganiami producentów i przepisów przeciwpożarowych.

Ilość i rozmieszczenie gaśnic przenośnych powinny być zgodne z wymaganiami przepisów przeciwpożarowych.

ad.3.2. Roboty ziemne

Zagrożenia występujące przy wykonywaniu robót ziemnych:

- upadek pracownika lub osoby postronnej do wykopu (brak wyгородzenia wykopu balustradami; brak przykrycia wykopu),
- zasypanie pracownika w wykopie wąskoprzestrzennym (brak zabezpieczenia ścian wykopu przed obsunięciem się; obciążenie klina naturalnego odłamu gruntu urobkiem pochodzącym z wykopu),
- potrącenie pracownika lub osoby postronnej łyżką koparki przy wykonywaniu robót na placu budowy lub w miejscu dostępnym dla osób postronnych (brak wyгородzenia strefy niebezpiecznej).

Roboty ziemne powinny być prowadzone na podstawie projektu określającego położenie instalacji i urządzeń podziemnych, mogących znaleźć się w zasięgu prowadzonych robót.

Wykonywanie robót ziemnych w bezpośrednim sąsiedztwie sieci powinno być poprzedzone określeniem przez kierownika budowy bezpiecznej odległości w jakiej mogą być one wykonywane od istniejącej sieci i sposobu wykonywania tych robót.

W czasie wykonywania robót ziemnych miejsca niebezpieczne należy ogrodzić i umieścić napisy ostrzegawcze.

W czasie wykonywania wykopów w miejscach dostępnych dla osób niezatrudnionych przy tych robotach należy wokół wykopów pozostawionych na czas zmroku i w nocy ustawić balustrady zaopatrzone w światło ostrzegawcze koloru czerwonego.

Podcinanie lub wycinanie drzew rosnących w pobliżu napowietrznych linii energetycznych, wiatrołomów, drzew spróchniałych, rosnących na stromych skarpach i na terenie zabudowanym wykonuje się pod nadzorem i przez co najmniej dwóch pracowników.

**STAROSTWO POWIATOWE
w Łomży**

ul. Szosa Zambrowska 1/27

18-400 Łomża

tel. 086/ 215 63 79 fax 086/ 215 69 04

skr. poczt. 80

ad.3.3 Roboty budowlano-montażowe

Zagrożenia występujące przy wykonywaniu robót budowlanych:

- pochwycenie kończyn przez napęd maszyn (brak pełnej osłony napędu),
- potrącenie pracownika lub osoby postronnej łyżką koparki przy wykonywaniu robót na placu budowy lub w miejscu dostępnym dla osób postronnych (brak wygrozdzenia strefy niebezpiecznej),
- potrącenie pracownika przez pojazdy przy dopuszczeniu ruchu,
- porażenie prądem elektrycznym.

Przy wykonywaniu robót należy stosować odpowiednie znaki drogowe i urządzenia ostrzegawczo-zabezpieczające. W szczególności dotyczy to nie zamkniętego lub ograniczonego ruchu drogowego.

Przy wałowaniu podkładu lub nawierzchni drogi, oczyszczaniu kół walca, wykonywaniu robót uzupełniających lub zwilżaniu wodą kół walca należy zachować szczególną ostrożność i w razie braku urządzeń mechanicznych należy wykonywać te prace ręcznie, stojąc z boku pracującego walca.

Podgrzewanie i skrapianie bitumu, wytwarzanie, transport, rozścielanie i zagęszczanie mas bitumicznych oraz wytwarzanie emulsji asfaltowej powinno odbywać się pod nadzorem wykwalifikowanych pracowników.

W razie zapalenia się bitumu w kotle należy gasić właściwym środkiem gaśniczym lub przez odcięcie dostępu powietrza.

Rozlany palący się bitum należy gasić przez zasypanie piaskiem.

Przy ręcznej lub mechanicznej obróbce elementów kamiennych, pracownicy powinni używać środków ochrony indywidualnej, takich jak:

- gogle lub przyłbice ochronne,
- hełmy ochronne,
- rękawice wzmocnione skórą,
- obuwie z wkładkami stalowymi, chroniącymi palce stóp.

Stanowiska pracy powinny umożliwić swobodę ruchu, niezbędną do wykonywania pracy.

ad.3.4. Maszyny i urządzenia techniczne użytkowane na placu budowy

Zagrożenia występujące przy wykonywaniu robót budowlanych przy użyciu maszyn i urządzeń technicznych:

- pochwycenie kończyny górnej lub kończyny dolnej przez napęd (brak pełnej osłony napędu),
- potrącenie pracownika lub osoby postronnej łyżką koparki przy wykonywaniu robót na placu budowy lub w miejscu dostępnym dla osób postronnych (brak wygrozdzenia strefy niebezpiecznej),
- porażenie prądem elektrycznym (brak zabezpieczenia przewodów zasilających urządzenia mechaniczne przed uszkodzeniami mechanicznymi).

Maszyny i inne urządzenia techniczne oraz narzędzia zmechanizowane powinny być montowane, eksploatowane i obsługiwane zgodnie z instrukcją producenta oraz spełniać wymagania określone w przepisach dotyczących systemu oceny zgodności.

Maszyny i inne urządzenia techniczne, podlegające dozorowi technicznemu, mogą być używane na terenie budowy tylko wówczas, jeżeli wystawiono dokumenty uprawniające do ich eksploatacji.

Operatorzy lub maszyniści żurawi, maszyn budowlanych, kierowcy wózków i innych maszyn o napędzie silnikowym powinni posiadać wymagane kwalifikacje. Niedopuszczalne jest:

- 1) obsługiwanie maszyn roboczych bez urządzeń zabezpieczających lub sygnalizacyjnych wymaganych odrębnymi przepisami,
- 2) dokonywanie zmian konstrukcyjnych w maszynach roboczych,
- 3) wykonywanie napraw i konserwowanie maszyn roboczych będących w ruchu,
- 4) odtłuszczanie i czyszczenie powierzchni maszyn roboczych benzyną etylizowaną lub innymi rozpuszczalnikami, których pary mogą tworzyć z powietrzem mieszaniny gazów palnych lub wybuchowych.

Eksploataowanie maszyn roboczych odbywa się na terenie rozpoznanym pod względem warunków geologicznych i gruntowych.

Podczas współpracy maszyn roboczych z:

- 1) dodatkowym osprzętem przeznaczonym do robót ziemnych, budowlanych i drogowych,
 - 2) liniami technologicznymi do produkcji zapraw betonowych lub kruszywa
- stosuje się zasady bezpieczeństwa i higieny pracy określone w instrukcjach obsługi tych urządzeń lub linii technologicznych.

Samobieżne maszyny do transportu mieszanki betonowej wyposaża się w:

- 1) widoczny napis zabraniający zbliżania się do podniesionego kosza wyładowczego,
- 2) urządzenie do sygnalizacji dźwiękowej, uruchamiane przed każdą czynnością podnoszenia i opuszczania kosza wyładowczego lub uruchamiania wysięgnika.

Urządzenia do zagęszczania gruntu, asfaltu, piasku i żwiru, w szczególności ubijaki, zagęszczarki ciężkie i ze spryskiwaczem, walce okółkowane, walce wibracyjne, używa się zgodnie z zasadami określonymi w instrukcjach obsługi każdego z tych urządzeń.

Zgarnianie gruntu na pochyłościach lub stokach przy użyciu maszyn roboczych, w szczególności zgarniarek, wykonuje się zgodnie z zasadami określonymi w dokumentacji techniczno-ruchowej tych maszyn.

Niedopuszczalne jest:

- 1) przewożenie osób w skrzyniach ładunkowych zgarniarek,
- 2) opuszczanie skrzyni podczas jazdy poniżej parametrów określonych przez producenta zgarniarki.

STAROSTWO POWIATOWE
w Łomży
ul. Szosa Zambrowska 1/27
18-400 Łomża
tel. 18 400 10 10 fax 086/ 215 69 04
— skr. poczt. 80

4. INSTRUKTAŻ PRACOWNIKÓW PRZED PRZYSTAPIENIEM DO REALIZACJI ROBÓT SZCZEGÓLNIE NIEBEZPIECZNYCH

Szkolenia w dziedzinie bezpieczeństwa i higieny pracy dla pracowników zatrudnionych na stanowiskach robotniczych, przeprowadza się jako:

- szkolenie wstępne,
- szkolenie okresowe.

Szkolenia te przeprowadzane są w oparciu o programy poszczególnych rodzajów szkolenia.

Szkolenia wstępne ogólne („instruktaż ogólny”) przechodzą wszyscy nowo zatrudniani pracownicy przed dopuszczeniem do wykonywania pracy.

Szkolenia okresowe w zakresie bhp dla pracowników zatrudnionych na stanowiskach robotniczych, powinny być przeprowadzane w formie instruktażu nie rzadziej niż raz na 3 lata, a na stanowiskach pracy, na których występują szczególne zagrożenia dla zdrowia lub życia oraz zagrożenia wypadkowe – nie rzadziej niż raz w roku.

Pracownicy zatrudnieni na stanowiskach operatorów żurawi, maszyn budowlanych i innych maszyn o napędzie silnikowym powinni posiadać wymagane kwalifikacje.

Na placu budowy powinny być udostępnione pracownikom do stałego korzystania, aktualne instrukcje bezpieczeństwa i higieny pracy dotyczące:

- wykonywania prac związanych z zagrożeniami wypadkowymi lub zagrożeniami zdrowia pracowników,
- obsługi maszyn i innych urządzeń technicznych,
- postępowania z materiałami szkodliwymi dla zdrowia i niebezpiecznymi,
- udzielania pierwszej pomocy.

W/w instrukcje powinny określać czynności do wykonywania przed rozpoczęciem danej pracy, zasady i sposoby bezpiecznego wykonywania danej pracy, czynności do wykonywania po jej zakończeniu oraz zasady postępowania w sytuacjach awaryjnych stwarzających zagrożenia dla życia lub zdrowia pracowników.

Nie wolno dopuścić pracownika do pracy, do której wykonywania nie posiada wymaganych kwalifikacji lub potrzebnych umiejętności, a także dostatecznej znajomości przepisów oraz zasad BHP.

Bezpośredni nadzór nad bezpieczeństwem i higieną pracy na stanowiskach pracy sprawują odpowiednio kierownik budowy (kierownik robót) oraz mistrz budowlany, stosownie do zakresu obowiązków.

5. ŚRODKI TECHNICZNE I ORGANIZACYJNE ZAPOBIEGAJĄCE NIEBEZPIECZSTWOM WYNIKAJĄCYM Z WYKONYWANIA ROBÓT BUDOWLANYCH.

Bezpośredni nadzór nad bezpieczeństwem i higieną pracy na stanowiskach pracy sprawują odpowiednio kierownik budowy (kierownik robót) oraz mistrz budowlany, stosownie do zakresu obowiązków.

Nieprzestrzeganie przepisów bhp na placu budowy prowadzi do powstania bezpośrednich zagrożeń dla życia lub zdrowia pracowników.

- przyczyny organizacyjne powstania wypadków przy pracy:
 - a) niewłaściwa ogólna organizacja pracy
 - b) niewłaściwa organizacja stanowiska pracy:
- przyczyny techniczne powstania wypadków przy pracy:
 - a) niewłaściwy stan czynnika materialnego:
 - b) niewłaściwe wykonanie czynnika materialnego:
 - c) wady materiałowe czynnika materialnego:
 - d) niewłaściwa eksploatacja czynnika materialnego:

Osoba kierująca pracownikami jest obowiązana:

- organizować stanowiska pracy zgodnie z przepisami i zasadami bezpieczeństwa i higieny pracy,
- dbać o sprawność środków ochrony indywidualnej oraz ich stosowania zgodnie z przeznaczeniem,
- organizować, przygotowywać i prowadzić prace, uwzględniając zabezpieczenie pracowników przed wypadkami przy pracy, chorobami zawodowymi i innymi chorobami związanymi z warunkami środowiska pracy,
- dbać o bezpieczny i higieniczny stan pomieszczeń pracy i wyposażenia technicznego, a także o sprawność środków ochrony zbiorowej i ich stosowania zgodnie z przeznaczeniem,

Na podstawie:

- oceny ryzyka zawodowego występującego przy wykonywaniu robót na danym stanowisku pracy
- wykazu prac szczególnie niebezpiecznych,
- określenia podstawowych wymagań bhp przy wykonywaniu prac szczególnie niebezpiecznych,
- wykazu prac wykonywanych przez co najmniej dwie osoby,

- wykazu prac wymagających szczególnej sprawności psychofizycznej
- kierownik budowy powinien podjąć stosowne środki profilaktyczne mające na celu:
- zapewnić organizację pracy i stanowisk pracy w sposób zabezpieczający pracowników przed zagrożeniami wypadkowymi oraz oddziaływaniem czynników szkodliwych i uciążliwych.
- zapewnić likwidację zagrożeń dla zdrowia i życia pracowników głównie przez stosowanie technologii, materiałów i substancji nie powodujących takich zagrożeń.

W razie stwierdzenia bezpośredniego zagrożenia dla życia lub zdrowia pracowników osoba kierująca pracownikami obowiązana jest do niezwłocznego wstrzymania prac i podjęcia działań w celu usunięcia tego zagrożenia.

Pracownicy zatrudnieni na budowie powinni być wyposażeni w środki ochrony indywidualnej oraz odzież i obuwie robocze, zgodnie z tabelą norm przydziału środków ochrony indywidualnej oraz odzieży i obuwia roboczego, opracowaną przez pracodawcę.

Na budowie bezwzględnie powinna się znajdować apteczka z niezbędnym wyposażeniem.

Środki ochrony indywidualnej w zakresie ochrony zdrowia i bezpieczeństwa użytkowników tych środków powinny zapewniać wystarczającą ochronę przed występującymi zagrożeniami (np. upadek z wysokości, uszkodzenie głowy, twarzy, wzroku, słuchu).

Kierownik budowy obowiązany jest informować pracowników o sposobach posługiwania się tymi środkami.

Podstawa prawna opracowania:

- ustawa z dnia 26 czerwca 1974 r. – Kodeks pracy (t. jedn. Dz.U. z 1998 r. Nr 21 poz.94 z późn.zm.)
- art.21 „a” ustawy z dnia 7 lipca 1994 r. – Prawo budowlane (Dz.U. z 2000 r. Nr 106 poz.1126 z późn.zm.)
- rozporządzenie Ministra Infrastruktury z dnia 27 sierpnia 2002 r. w sprawie szczegółowego zakresu i formy planu bezpieczeństwa i ochrony zdrowia oraz szczegółowego zakresu rodzajów robót budowlanych, stwarzających zagrożenia bezpieczeństwa i zdrowia ludzi (Dz.U. Nr 151 poz.1256)
- rozporządzenie Ministra Pracy i Polityki Socjalnej z dnia 28 maja 1996 r. w sprawie rodzajów prac wymagających szczególnej sprawności psychofizycznej (Dz.U.Nr 62 poz. 287)
- rozporządzenie Ministra Pracy i Polityki Socjalnej z dnia 26 września 1997 r. w sprawie ogólnych przepisów bezpieczeństwa i higieny pracy (Dz.U. Nr 129 poz. 844 z późn.zm.)
- rozporządzenie Ministra Gospodarki z dnia 20 września 2001 r. w sprawie bezpieczeństwa i higieny pracy podczas eksploatacji maszyn i innych urządzeń technicznych do robót ziemnych, budowlanych i drogowych (Dz.U.Nr 118 poz. 1263)
- rozporządzenie Ministra Infrastruktury z dnia 6 lutego 2003 r. w sprawie bezpieczeństwa i higieny pracy podczas wykonywania robót budowlanych (Dz.U.Nr 47 poz. 401).

Opracował:

mgr inż. Krzysztof Duda

INŻYNIER ŚRODOWISKA
upr. wst. i proi. LOIA-42

STAROSTWO POWIATOWE
w Łomży
ul. Szosa Zambrowska 1/27
18-400 Łomża
tel. 086/ 215 69 76 fax 086/ 215 69 04
skr. poczt. 80

OŚWIADCZENIE I UPRAWNIENIA AUTORA OPRACOWANIA

OŚWIADCZENIE PROJEKTANTA

Ja, niżej podpisany **Krzysztof Duda**,
legitymujący się dowodem osobistym AJL607744, wydanym przez Prezydenta Miasta Łomża, zamieszkały w Łomży, ul. Woziwodzka 36, posiadający uprawnienia projektowe w specjalności inżynieryjno-instalacyjnej w specjalności instalacji i sieci sanitarnych nr LOM-42, będący członkiem Podlaskiej Izby Inżynierów Budownictwa pod numerem ewidencyjnym PDL/IS/0302/01 (zaświadczenie Izby ważne na dzień sporządzenia projektu w załączeniu), po zapoznaniu się z przepisami ustawy z dn. 7.07.1994r. – Prawo budowlane (jednolity tekst z 2003r. Dz.U.Nr 207, poz 2016, z późn. zm.), zgodnie z art. 20 ust. 4 tej ustawy oświadczam, że projekt kanału deszczowego w ul. M Konopnickiej i Nowej w **Jedwabnem** sporządzony został zgodnie z obowiązującymi przepisami oraz zasadami wiedzy technicznej.

Łomża, dn.31.12.2008r.

mgr inż. Krzysztof Duda

INŻYNIERIA ŚRODOWISKA
upr. wyk. i opr. LOM-42

OŚWIADCZENIE SPRAWDZAJĄCEGO

Ja, niżej podpisany **Wiesław Gliński**,
legitymujący się dowodem osobistym ABS 307111, wydanym przez Prezydenta Miasta Łomża, zamieszkały w Łomży, ul. Przykoszarowa 21/13, posiadający uprawnienia projektowe w specjalności inżynieryjno-instalacyjnej w specjalności instalacji i sieci sanitarnych nr LOM-81, będący członkiem Podlaskiej Izby Inżynierów Budownictwa pod numerem ewidencyjnym **PDL/IS/0378/01** (zaświadczenie Izby ważne na dzień sporządzenia projektu w załączeniu), po zapoznaniu się z przepisami ustawy z dn. 7.07.1994r. – Prawo budowlane (jednolity tekst z 2003r. Dz.U.Nr 207, poz. 2016, z późn. zm.), zgodnie z art. 20 ust. 4 tej ustawy oświadczam, że projekt **kanalu deszczowego w ul. M Konopnickiej i Nowej w Jedwabnem** sporządzony został zgodnie z obowiązującymi przepisami oraz zasadami wiedzy technicznej.

Łomża, dn. 31.12.2008r.

mgr inż. Wiesław Gliński

Upr. bud. Nr LOM-81, LOM-82 do
proj. i kierowania robotami bud.
bez ograniczeń w specjalności
instalacji i sieci sanitarnych



WOJEWODA ŁOMŻYŃSKI
UAN.7342-8/98

Nr uprawnień LOM-42

STAROSTWO POWIATOWE
w Łomży
ul. Szosa Zambrowska 1/27
18-400 Łomża
tel. 086/ 215 69 76. fax 086/ 215 69 04
skr. poczt. 80

Łomża, 2 lipca 1998 roku

UPRAWNIENIA BUDOWLANE

Na podstawie art. 13 ust. 1 pkt 1 i 2, ust. 3 i ust. 4 oraz art. 14 ust. 1 pkt 4 i ust. 3 pkt 1 i 3 ustawy z dnia 7 lipca 1994 r. – Prawo budowlane (Dz. U. Nr 89, poz. 414)

Pan Krzysztof Duda

inżynier inżynierii środowiska

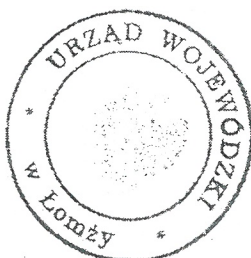
urodzony 6 lutego 1960 roku w Danowie gm. Kolno

otrzymuje

UPRAWNIENIA BUDOWLANE

w specjalności instalacji i sieci sanitarnych

do projektowania i kierowania robotami budowlanymi bez ograniczeń
w zakresie sieci, instalacji i urządzeń wodociagowych, kanalizacyjnych, ciepłych,
wentylacyjnych i gazowych



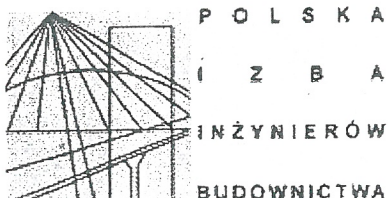
Z up. Wojewody

mgr inż. arch. Jacek Mieszkowski
ARCHITEKT WOJEWÓDZKI
Dyrektor Wydziału Urbanistyki, Architektury
i Nadzoru Budowlanego

Za zgodność z
oryginałem

mgr inż. Krzysztof Duda

Białystok, dnia 2008-01-04



ZAŚWIADCZENIE

Pan/Pani **Krzysztof Duda**
jest członkiem Podlaskiej Okręgowej
Izby Inżynierów Budownictwa o numerze
ewidencyjnym **PDL/IS/0302/01**
i posiada wymagane ubezpieczenie
od odpowiedzialności cywilnej.

Niniejsze zaświadczenie jest ważne
od dnia **2008-01-01**
do dnia **2008-12-31**.

PRZEWODNICZĄCY RADY
PODLASKIEJ OKRĘGOWEJ IZBY
INŻYNIERÓW BUDOWNICTWA

mgr inż. Ryszard Dobrowolski

Podlaska Okręgowa Izba Inżynierów Budownictwa, 15-281 Białystok, ul. Legionowa 28, lok. 402,
tel. (085) 742 49 30, 742 49 55, tel/fax (085) 742 49 45, www.pdl-piib.org.pl, e-mail: pdl@piib.org.pl

Za zgodność z
oryginałem

mgr inż. Krzysztof Duda



WOJEWODA ŁOMŻYŃSKI
UAN.7342-17-1/97/98

Nr uprawnień LOM-81

STAROSTWO POWIATOWE
w Łomży

ul. Szosa Zambrowska 1/27

18-400 Łomża

Łomża, 15 grudnia 1998 roku
tel: 086/ 215 69 76, fax 086/ 215 69 04
SKT. poczt. 50

UPRAWNIENIA BUDOWLANE

Na podstawie art. 13 ust. 1 pkt 1 i 2, ust. 3 i ust. 4 oraz art. 14 ust. 1 pkt 4 i ust. 3 pkt 1
i 3 ustawy z dnia 7 lipca 1994 r. - Prawo budowlane (Dz. U. Nr 89, poz. 414)

Pan Wiesław Grzegorz Głinski

magister inżynier inżynierii środowiska

urodzony 15 lutego 1963 roku w Prostkach

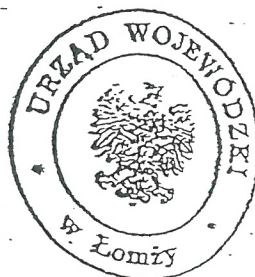
otrzymuje

UPRAWNIENIA BUDOWLANE

w specjalności instalacji i sieci sanitarnych

do projektowania bez ograniczeń

w zakresie sieci, instalacji i urządzeń wodociagowych, kanalizacyjnych, ciepłych,
wentylacyjnych i gazowych



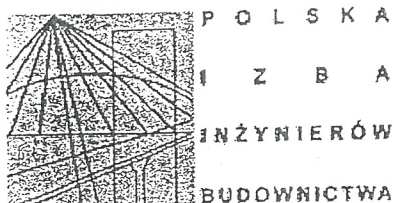
Z up. Wojewody

mgr inż. arch. Jacek Mieszkowski
ARCHITEKT WOJEWÓDZKI
Dyrektor Wydziału Urbanistyki, Architektury
i Nadzoru Budowlanego

Za zgodność z
oryginałem

mgr inż. Krzysztof Dudr

Białystok, dnia 2007-12-14



ZAŚWIADCZENIE

Pan/Pani Wiesław Gliński
jest członkiem Podlaskiej Okręgowej
Izby Inżynierów Budownictwa o numerze
ewidencyjnym **PDL/IS/0378/01**
i posiada wymagane ubezpieczenie
od odpowiedzialności cywilnej.

Niniejsze zaświadczenie jest ważne
od dnia **2008-01-01**
do dnia **2008-12-31**.

PRZEWODNICZĄCY RADY
PODLASKIEJ OKRĘGOWEJ IZBY
INŻYNIERÓW BUDOWNICTWA
mgr inż. Ryszard Dudziński

Za zgodność z
oryginałem

mgr inż. Krzysztof Dudek

Podlaska Okręgowa Izba Inżynierów Budownictwa, 15-281 Białystok, ul. Sienkiewicza 28, lok. 402,
tel. (085) 742 49 30, 742 49 55, tel/fax (085) 742 49 45, www.pdl-piib.org.pl, e-mail: pdl@piib.org.pl