

Projekt

z dnia 24 października 2024 r.

Zatwierdzony przez

**UCHWAŁA NR IX/.../24
RADY MIEJSKIEJ W JEDWABNEM**

z dnia 30 października 2024 r.

w sprawie przystąpienia do sporządzenia miejscowego planu zagospodarowania przestrzennego dla farmy elektrowni wiatrowych w części obrębu Orlikowo, Olszewo Góra, Korytki Gmina Jedwabne

Na podstawie art. 18 ust. 2 pkt 5 i 15 ustawy z dnia 8 marca 1990 r. o samorządzie gminnym (tj. Dz. U. z 2024 r. poz. 1465) oraz art. 14 ust. 1, 2 i 4 ustawy z dnia 27 marca 2003 r. o planowaniu i zagospodarowaniu przestrzennym (tj. Dz. U. z 2024 r. poz. 1130), uchwala się, co następuje:

§ 1.1 . W oparciu o wyniki analizy wykonanej zgodnie z art. 14 ust. 5 ustawy z dnia 27 marca 2003r. o planowaniu i zagospodarowaniu przestrzennym przystępuje się do sporządzenia miejscowego planu zagospodarowania przestrzennego dla farmy elektrowni wiatrowych w części obrębu Orlikowo, Olszewo Góra, Korytki

2. Analiza zasadności przystąpienia do sporządzenia miejscowego planu stanowi załącznik Nr 2 do uchwały.

§ 2. Granice terenu objętego planem naniesiono na mapie stanowiącej załącznik graficzny nr 1 do niniejszej uchwały, będący integralną częścią uchwały.

§ 3. Przedmiotem planu jest przeznaczenie obszarów określonych w załączniku graficznym Nr 1 do uchwały pod farmę elektrowni wiatrowych wraz z niezbędną infrastrukturą techniczną i komunikacyjną.

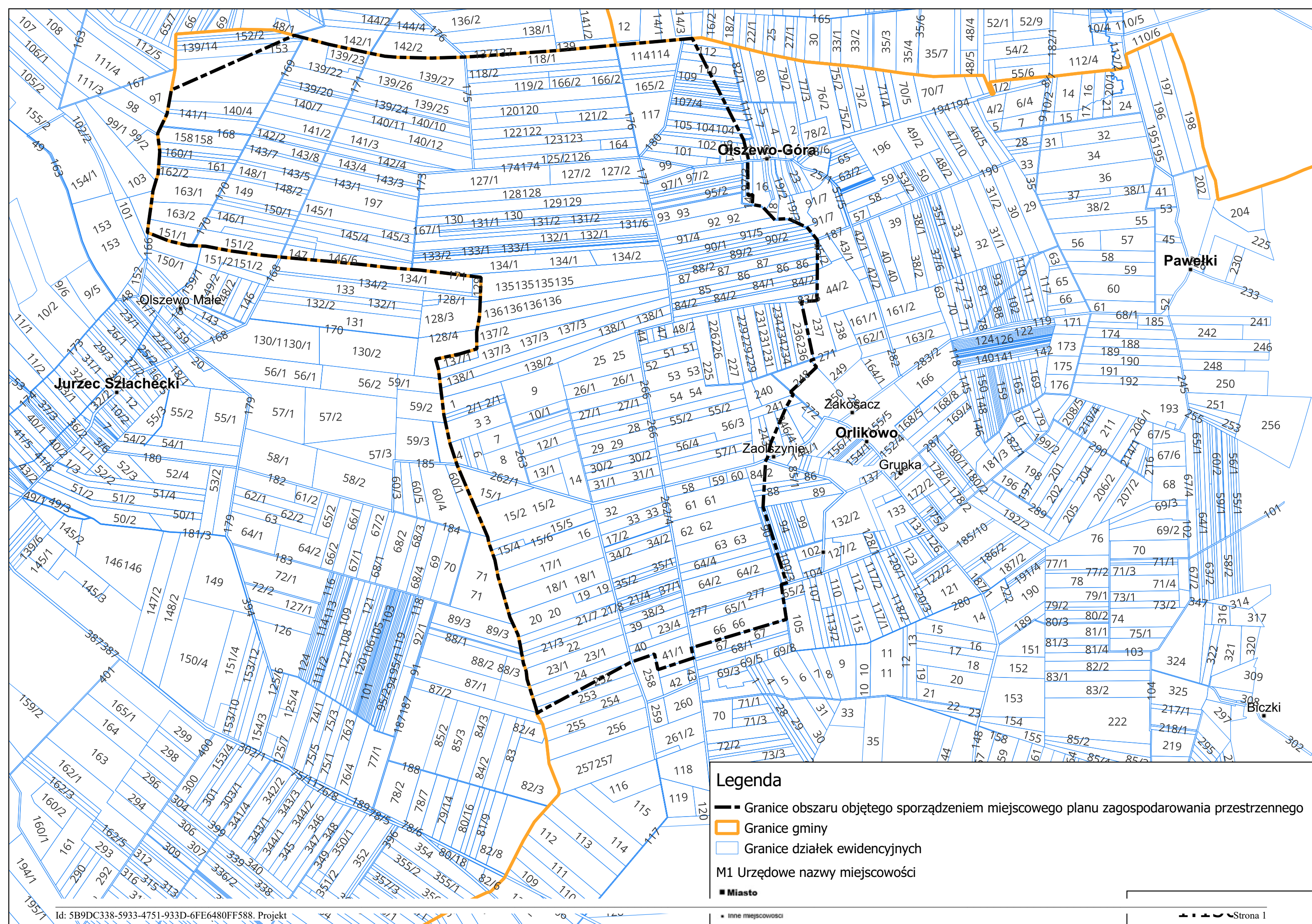
§ 4. Traci moc Uchwała Nr VIII/38/24 z dnia 20 września 2024 roku w sprawie: przystąpienia do sporządzenia miejscowego planu zagospodarowania przestrzennego dla farmy elektrowni wiatrowych w części obrębu Orlikowo, Olszewo Góra, Korytki Gmina Jedwabne.

§ 5. Wykonanie uchwały powierza się Burmistrzowi Jedwabnego.

§ 6. Uchwała wchodzi w życie z dniem jej podjęcia i podlega ogłoszeniu zgodnie z art. 8h ust. 1 ustawy z dnia 27 marca 2003 r. o planowaniu i zagospodarowaniu przestrzennym w związku z art. 6a ustawy z dnia 20 maja 2016 r. o inwestycjach w zakresie elektrowni wiatrowych.

Przewodniczący Rady
Miejskiej

Andrzej Górski



**Analiza zasadności przystąpienia do sporządzenia miejscowego planu oraz stopnia
zgodności przewidywanych rozwiązań z ustaleniami studium uwarunkowań i
kierunków zagospodarowania przestrzennego Gminy Jedwabne dla terenu
przeznaczonego pod farmę elektrowni wiatrowych**

Zgodnie z art. 14 ust. 5 ustawy z dnia 27 marca 2003 r. o planowaniu i zagospodarowaniu przestrzennym przed podjęciem uchwały o przystąpieniu do sporządzenia miejscowego planu zagospodarowania przestrzennego, wójt, burmistrz, prezydent miasta dokonuje analizy dotyczącej zasadności przystąpienia do sporządzenia planu i stopnia zgodności przewidzianych rozwiązań z ustaleniami studium uwarunkowań i kierunków zagospodarowania przestrzennego Jedwabne.

Zgodnie z art. 67 ust. 3 pkt 2 lit. a) ustawy z dnia 7 lipca 2023 r. o zmianie ustawy o planowaniu i zagospodarowaniu przestrzennym oraz niektórych innych ustaw „Do spraw opracowania i uchwalania miejscowych planów zagospodarowania przestrzennego albo ich zmian (...) przepisy art. 15 ust. 1 i art. 20 ustawy zmienianej w art. 1 stosuje się w brzmieniu dotychczasowym do dnia wejścia w życie planu ogólnego gminy w danej gminie, z wyłączeniem obowiązku sporządzenia przez wójta, burmistrza albo prezydenta miasta projektu miejscowego planu zagospodarowania przestrzennego zgodnie z zapisami studium uwarunkowań i kierunków zagospodarowania przestrzennego gminy oraz z wyłączeniem obowiązku stwierdzenia przez radę gminy, że miejscowy plan zagospodarowania przestrzennego nie narusza ustaleń tego studium: a) w zakresie lokalizacji urządzeń wytwarzających energię z odnawialnych źródeł energii oraz ich stref ochronnych, których nie stosuje się od dnia wejścia w życie niniejszej ustawy”. Z uwagi na powyższe, brak jest potrzeby weryfikacji w zakresie zgodności lokalizacji farmy wiatrowej jako instalacji OZE w odniesieniu do zapisów studium uwarunkowań i kierunków zagospodarowania przestrzennego gminy Jedwabne na podstawie art. 10 ust. 2a ustawy z dnia 7 lipca 2023 r. o zmianie ustawy o planowaniu i zagospodarowaniu przestrzennym. Teren objęty projektem uchwały w sprawie przystąpienia do sporządzenia miejscowego planu zagospodarowania przestrzennego obejmuje okolice miejscowości Olszewo Góra, Orlikowo, Korytki. Obecnie teren objęty projektem planu jest użytkowany rolniczo. Inicjatorem przystąpienia do opracowania miejscowego planu jest RES GLOBAL INVESTMENT Sp. z o.o., Pl. Stanisława Małachowskiego 2, 00-066 Warszawa, który złożył wniosek z prośbą o uwzględnienie w projekcie miejscowego planu możliwości realizacji farmy elektrowni wiatrowych. Za przystąpieniem do sporządzenia miejscowego planu przemawiają dyrektywy unijne oraz wytyczne krajowe — w tym rządowy program pozyskiwania energii ze źródeł odnawialnych wynikający z zaleceń Unii Europejskiej. Wskazywany do opracowania planu zagospodarowania przestrzennego teren jest predysponowany pod względem fizjograficznym i przestrzennym do realizacji parku elektrowni wiatrowych bez zmiany dominującej rolniczej funkcji terenu. Przystąpienie do sporządzenia miejscowego planu zagospodarowania przestrzennego dla obszaru obejmującego rejon miejscowości Olszewo Góra, Orlikowo, Korytki umożliwiającego lokalizację farmy elektrowni wiatrowych, należy uznać za zasadne.

UZASADNIENIE

Niniejszą uchwałę podejmuje się na podstawie art. 18 ust. 2 pkt 5 i 15 ustawy z dnia 8 marca 1990 r. o samorządzie gminnym (tj. Dz. U. z 2024r. poz. 1465 ze zm.) oraz art. 14 ust. 1,2 i 4, art. 15 ust. 2 ustawy z dnia 27 marca 2003r. o planowaniu i zagospodarowaniu przestrzennym (tj. Dz. U. z 2024r. poz. 1130). Kompetencje rady gminy w zakresie planowania przestrzennego ustawodawca zawarł w art. 3 ust. 1 ustawy o planowaniu i zagospodarowaniu przestrzennym, zgodnie z którym „Kształtowanie i prowadzenie polityki przestrzennej na terenie gminy, w tym uchwalanie gminnych aktów planowania przestrzennego, z wyjątkiem morskich wód wewnętrznych, morza terytorialnego i wyłącznej strefy ekonomicznej oraz terenów zamkniętych ustalonych przez organ inny niż minister właściwy do spraw transportu, należy do zadań własnych gminy”. Projekt uchwały o przystąpieniu do sporządzenia miejscowego planu zagospodarowania przestrzennego dla farmy elektrowni wiatrowych w części obrębu Orlikowo, Olszewo Góra, Korytki został przygotowany w związku ze złożonym wnioskiem. Zgodnie z deklaracją inwestora, który wnioskował o sporządzenie niniejszego planu, nie zostaną przekroczone następujące parametry:

- maksymalną liczbę elektrowni wiatrowych do 5 sztuk;
- maksymalną całkowitą wysokość elektrowni wiatrowej do 310 metrów;
- maksymalną średnicę wirnika wraz z łopatami do 236 metrów.

Celem rozpoczęcia prac nad planem jest wprowadzenie możliwości lokalizacji elektrowni wiatrowych na terenie objętym planem zgodnie z art. 3 ustawy z dnia 20 maja 2016 r. o inwestycjach w zakresie elektrowni wiatrowych (t.j. Dz.U. z 2024 r. poz. 317). Zasadność przyjęcia ustaleń planu wynika z potrzeb przyspieszenia transformacji energetycznej i odejścia od paliw kopalnych.